

NOTICE DE POSE

Façade de placard coulissante ACIER avec amortisseurs



Outillage nécessaire

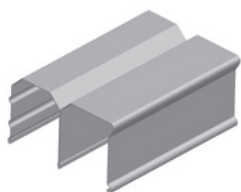
- Visseuse, dévisseuse avec rallonge porte embout
- Embout cruciforme PH2
- Jeu de clés allen
- Perceuse avec forets adaptés aux matériaux à percer
- Foret métaux Ø2mm

- Crayon
- Marteau
- Vis + chevilles
- Niveau à bulle
- Une paire de ciseaux

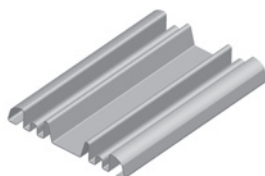
POSE PLAFOND BETON :

- Foret métaux Ø4
- Tournevis cruciforme PZ1

Contenu du couple rail / bandeau



Bandeau x1



Rail x1



Sachet amortisseur gauche (vert) x2



Sachet amortisseur droit (rouge) x2

Contenu des sachets amortisseurs



Amortisseur gauche (pastille verte G) x1

OU



Amortisseur droit (pastille rouge D) x1



Vis plâtre 25 mm x2



Vis métaux 18 mm x2



Ecrou x2



Vis tôle 6,5 mm x2



Vis autoperceuse Ø3.5x9.5 mm x1



Embase x1



Ergot x1



Mid-lock x8

Ensemble déclencheur

1

Préparation des amortisseurs

- Sortir les 4 amortisseurs des sachets (2 gauches + 2 droits)
- Tirer sur les griffes pour armer les systèmes.

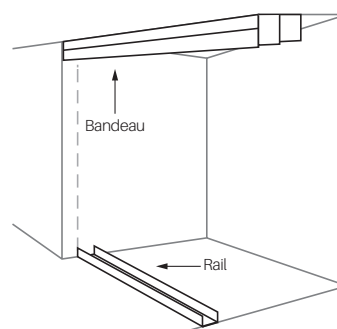


2

Pose du bandeau

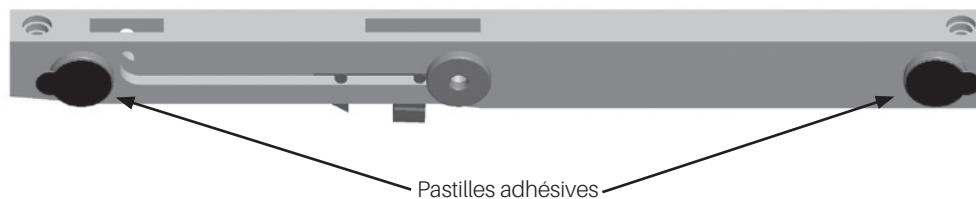
A. SUR PLAFOND PLÂTRE

- Positionner le bandeau au plafond, tracer à l'aide d'un crayon les trous à percer en utilisant les pré-perçages.
- Retirer le bandeau, percer, cheviller le plafond
- Poser le bandeau devant vous (ouvertures vers le haut)

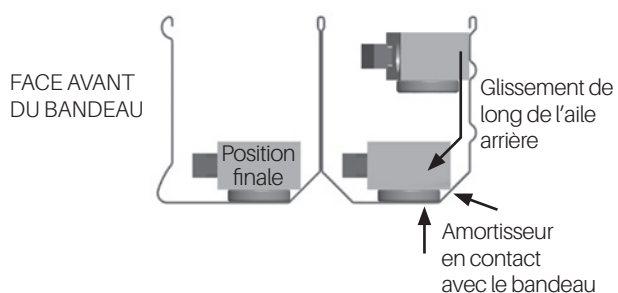


1

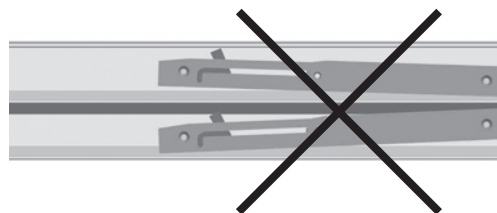
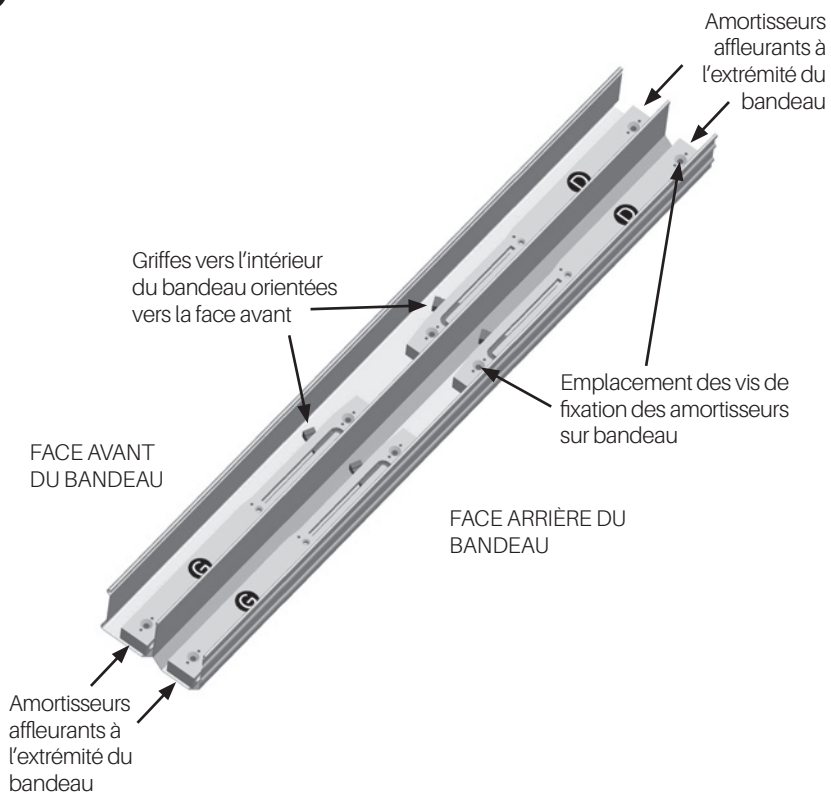
- Retirer les protecteurs des pastilles adhésives.

**2**

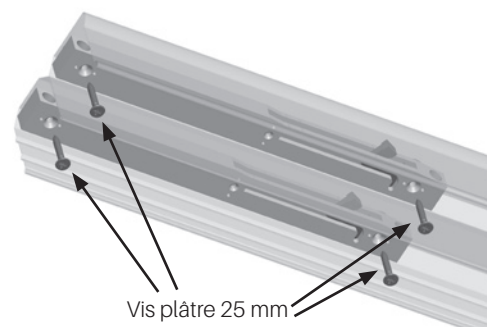
- Positionner les amortisseurs dans le fond du bandeau, alignés aux bords, en les faisant descendre le long des ailes arrière du bandeau.
- Presser pour assurer le collage. L'adhésif maintiendra les amortisseurs en position pendant la phase de fixation du bandeau au plafond.



ATTENTION ! Veillez au parallélisme des amortisseurs par rapport au bandeau

**3****4**

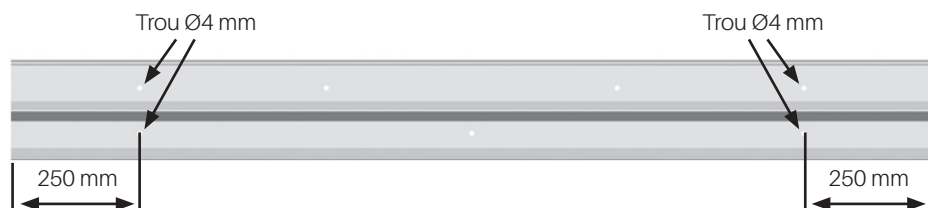
- Visser le bandeau au plafond
- Finaliser la fixation de chaque amortisseur avec 2 vis à plâtre longueur 25mm



B. SUR PLAFOND BÉTON

1

- Percer des trous à 250mm des extrémités du bandeau en complément des pré-perçages existants (éliminer au besoin les copeaux métalliques du dessus du bandeau)

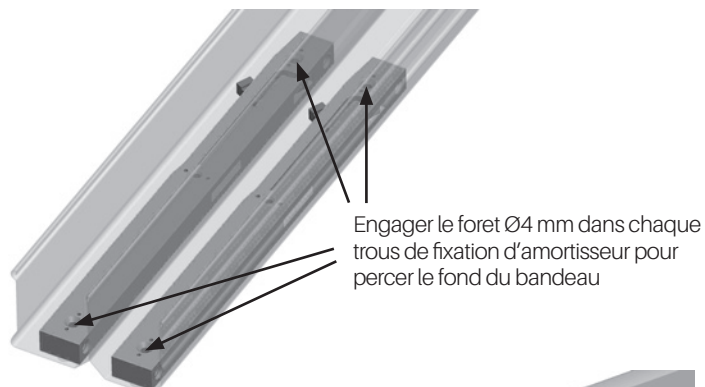


- Positionner le bandeau au plafond, tracer à l'aide d'un crayon les trous à percer (utiliser les pré-perçages)
- Retirer le bandeau, percer, cheviller le plafond

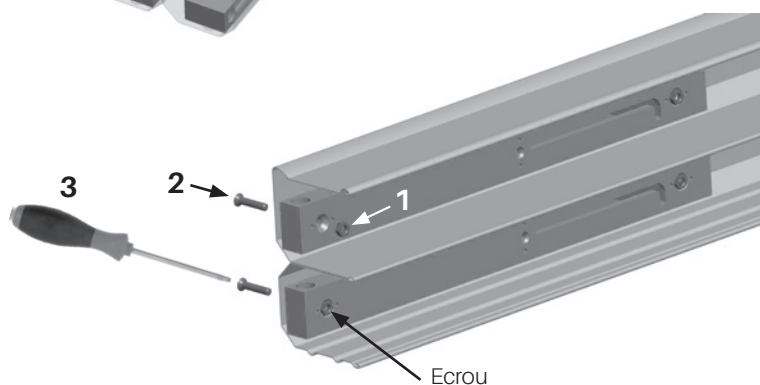
2

Assemblage des amortisseurs dans le bandeau

- Pré-positionner les amortisseurs dans le bandeau comme pour une pose sur plafond plâtre (voir étape 1, 2 et 3 page 2)
- Percer le fond du bandeau en engageant un foret Ø4mm dans chaque trou de fixation d'amortisseur (éliminer au besoin les copeaux métalliques du dessus du bandeau)



- Finaliser la fixation des amortisseurs sur le bandeau :
 1. Placer un écrou côté amortisseur et le maintenir avec le doigt.
 2. Insérer une vis de 18 mm par le dessus du bandeau
 3. Serrer au tournevis cruciforme PZ1 sans abimer les empreintes.
 4. Répéter l'opération avec 2 vis+2 écrous pour chaque amortisseur



- Visser le bandeau au plafond.

3 Pose du rail

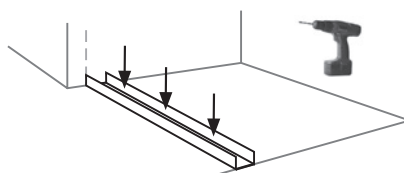
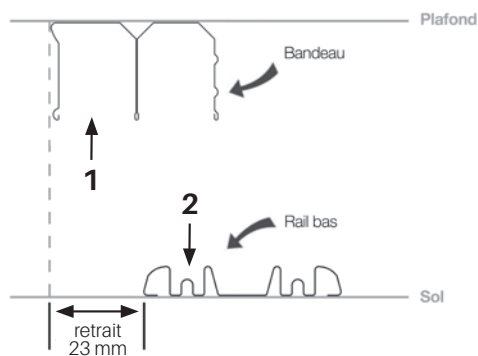
- Poser le rail au sol (sans le fixer) en retrait de 23 mm par rapport au bandeau.

- Placer la porte en engageant le haut dans le chemin de roulement avant du bandeau (1) et la faire redescendre, les roulettes basses sur le chemin de roulement avant du rail (2).

- Faire coulisser la porte et vérifier son aplomb vertical de chaque côté de la baie avec un niveau à bulle (3).

- Marquer au sol les trous à percer avec un crayon en utilisant les pré-perçages.

- Retirer le vantail, percer, cheviller, fixer le rail
Attention, dans le cas d'un sol chauffant, il est recommandé de coller le rail.



4

Préparation des vantaux

1

- Poser la porte au sol ou sur des tréteaux belle face vers le bas

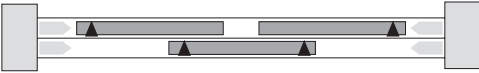
ATTENTION : protéger la contre les rayures.

- Repérer les emplacements des déclencheurs en fonction de la configuration de la façade.

Façade 2 vantaux



Façade 3 vantaux



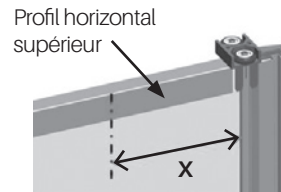
Façade 4 vantaux



▲ Déclencheur
■ Amortisseur

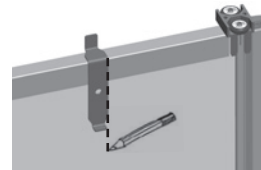
2

- Tracer l'axe du 1er déclencheur au dos du profil horizontal supérieur. **ATTENTION : bien prendre la valeur correspondante à votre poignée dans le tableau et la reporter à partir de l'intérieur du profil vertical.**



FACE ARRIÈRE DE LA PORTE

ASTUCE : servez-vous de l'ergot comme équerre.

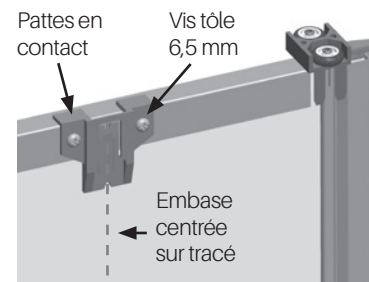


POIGNÉE	X
	123 mm
	114 mm
	102 mm
	118 mm
	111 mm
	110 mm

3

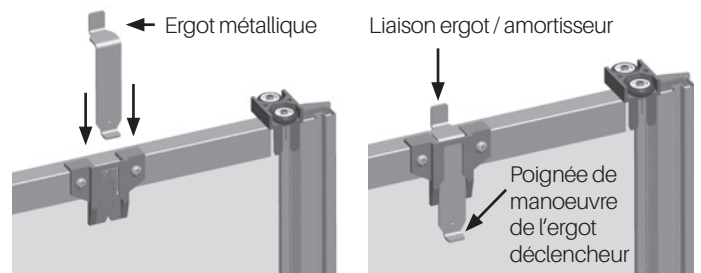
- Positionner l'embase plastique au dos du profil horizontal, centrée sur le tracé, les pattes en contact avec le dessus du profil.
- Utiliser une visseuse avec embout cruci PH2 pour fixer l'embase avec 2 vis tête 6.5mm.
- Maintenir fermement le profil jusqu'à ce que la vis traverse l'épaisseur de tôle.

ASTUCE : Il est possible de pré-percer le profil avec un foret Ø2mm avant de visser (ATTENTION AUX MIROIRS !! ne percer que l'épaisseur de tôle).



FACE ARRIÈRE DE LA PORTE

- Insérer à fond l'ergot métallique dans l'embase plastique. Répéter la procédure pour les 3 déclencheurs suivants.



FACE ARRIÈRE DE LA PORTE

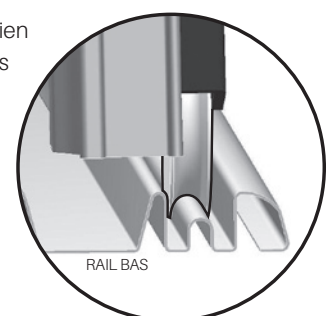
5

Installation des vantaux

- Introduire le vantail arrière puis le vantail avant



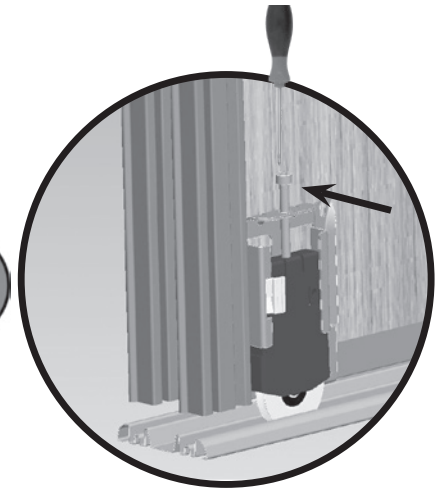
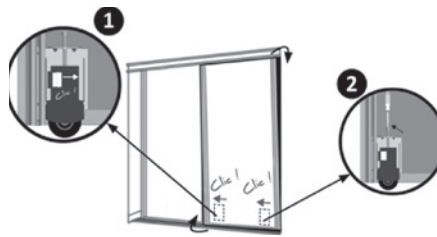
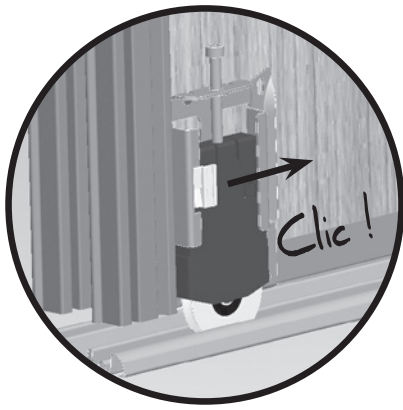
- Vérifier que les roulettes se trouvent bien sur le chemin de roulement du rail bas





- **DÉVERROUILLER le système anti-déraillement** en poussant la pièce blanche jusqu'à entendre un « clic » (1)
- Répéter l'opération pour chaque roulette

- Régler la verticalité (aplomb) des vantaux par serrage ou desserrage de la vis située sur chaque boîtier de roulement (2).



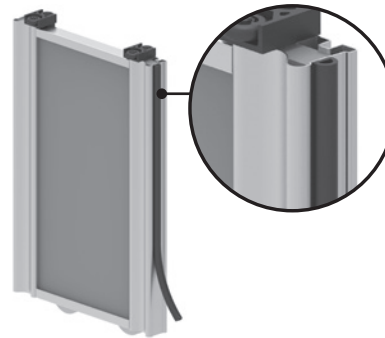
6

Coller les joints amortisseurs (en options sur certaines poignées)

- Nettoyer la surface de pose avec un chiffon humide et laisser sécher.



- Dédoubler le joint amortisseur



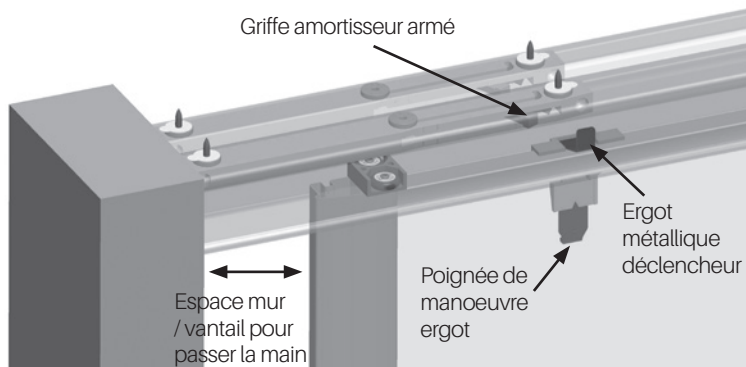
- Retirer la pellicule de protection
- Coller le joint en suivant l'arrête de la face avant du profil
- Presser doucement
- à l'aide de ciseaux, couper l'excédent de joint

7

Activation du système

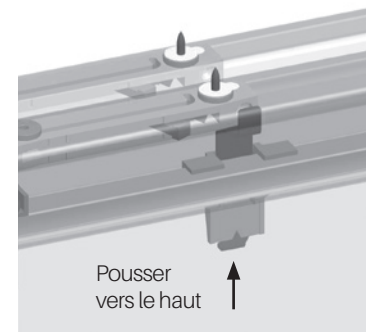
1

- Placer la porte près du mur en laissant un espace pour atteindre le déclencheur avec la main.



2

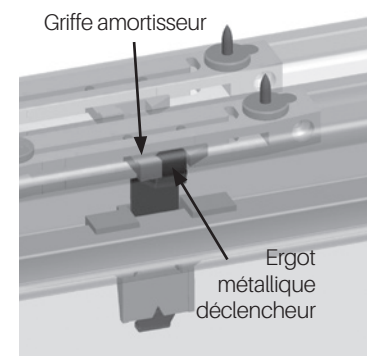
- Pousser l'ergot vers le haut en butée sur l'amortisseur.



3

Tester avec précaution le fonctionnement du système en poussant la porte vers le mur. Si l'ergot bute sur le corps de l'amortisseur, le rabaisser légèrement et retester le fonctionnement. Ajuster la hauteur de l'ergot jusqu'à ce qu'il entraîne la griffe sans buter sur le corps de l'amortisseur.

ATTENTION : au cours du réglage l'amortisseur peut se désarmer, penser à retirer sur la griffe pour le réarmer (voir page 1 : Préparation des amortisseurs).



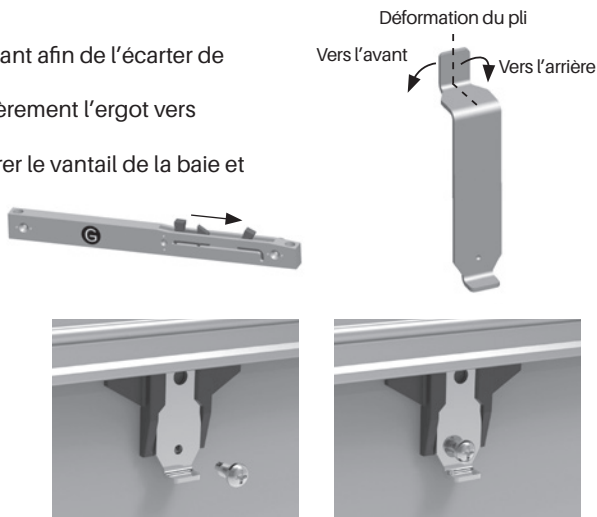
Résolution de problèmes éventuels

- L'ergot bute sur l'amortisseur : déformer légèrement l'ergot vers l'avant afin de l'écartier de l'amortisseur.
 - La griffe échappe à l'ergot et désactive l'amortisseur : déformer légèrement l'ergot vers l'arrière pour le rapprocher de l'amortisseur.
- Pour effectuer ces manipulations, désactiver l'anti-déraillement retirer le vantail de la baie et retirer l'ergot de son embase.

ATTENTION : penser à réarmer l'amortisseur en tirant sur la griffe.

- L'ergot descend de manière intempestive au fur et à mesure de l'utilisation des portes. Après réglage en hauteur de l'ergot et vérification que le système est bien fonctionnel, utiliser la vis autoperceuse TB cruci Ø 3.5x9.5mm fournie pour immobiliser le déclencheur.

Seul le foret de la vis pénètre le dos du panneau, pas de risque de casse même en présence de verre.



8 Accessoires

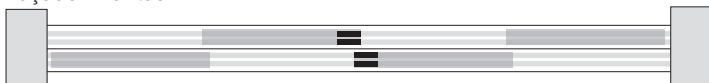
MID-LOCK

Pour une façade de 3 vantaux et plus, les **mid-locks** permettent de maintenir fermés les vantaux situés en milieu de baie lorsque le sol n'est pas parfaitement plan (installation facultative sur un sol plan).

Façade 3 vantaux

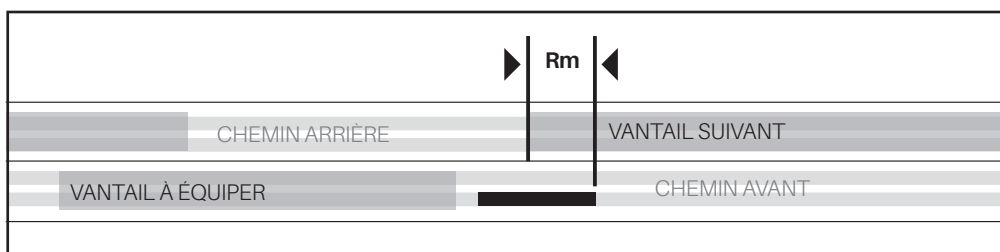


Façade 4 vantaux



Poignée	Rm (en mm)
	9
	8
	11
	7
	11
	12

Positionner un 1er **mid-lock** en retrait par rapport au vantail suivant (voir valeur **Rm** dans le tableau).



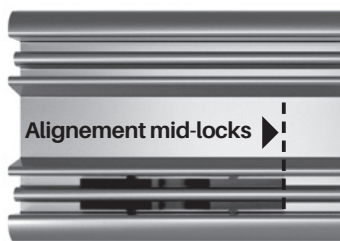
Les **mid-locks** fonctionnent par paire. Positionner ensuite le 2nd **mid-lock** en face du 1er.



Façade à 3 vantaux (2 mid-locks)



Façade à 4 vantaux (4 mid-locks)



! Les **mid-locks** ont un sens de positionnement.



NOTICE.221 - PLAKARDS-E01-04-2023

